



# SLYSAVARNAFÉLAGIÐ LANDSBJÖRG

*Skýrsla um könnun sem gerð var á bílbeltanotkun  
atvinnubílstjóra.*



*Unnið af  
Umferðarfulltrúa Slysavarnafélagsins Landsbjargar og Umferðarstofu*

## Efnisyfirlit:

---

**Inngangur.....bls 3**

**Framkvæmd kannana.....bls 3**

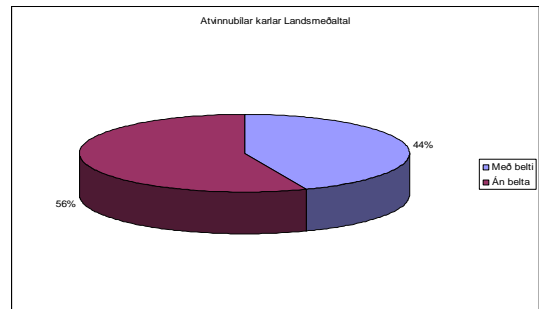
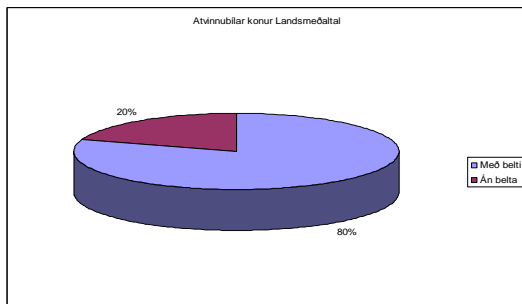
**Niðurstöður.....bls 3**

**Lokaorð.....bls 6**

## Kannanir á bílbeltanotkun atvinnubílstjóra.

### Inngangur

Síðastliðið sumar (2004) gerðu umferðarfulltrúar Slysavarnafélagsins Landsbjargar og Umferðarstofu kannanir ásamt félagsfólki Slysavarnafélagsins Landsbjargar á bílbeltanotkun ökumanna í þéttbýli með tilliti til kyns ökumanna og hvort um einka- eða atvinnubifreiðar væri að ræða. Kannanir þessar voru styrktar af Rannsóknarráði umferðaröryggismála (Rannum). Niðurstöður þessara kannana leiddu í ljós að atvinnubílstjórar nota bílbelti mun minna en bílstjórar á einkabílum og lá þá beinast við að leita svara við því af hverju það væri.



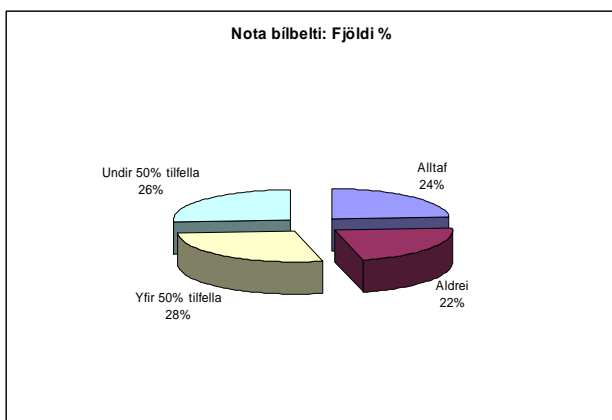
**Myndir 1 og 2.** Bílbeltanotkun kvenna og karla á avinnubílum miðað við kannanir sem gerðar voru sumarið 2004.

### Framkvæmd kannana

Í framhaldi af þessu var leitað til nokkurra fyrirtækja á höfuðborgarsvæðinu og gerðar kannanir á því hverjar ástæðurnar væru fyrir því að atvinnubílstjórar nota bílbelti ekki meira en raun ber vitni. 94 einstaklingar voru spurðir nokkurra spurninga um bílbeltanotkun þeirra og eru niðurstöðurnar eftirfarandi.

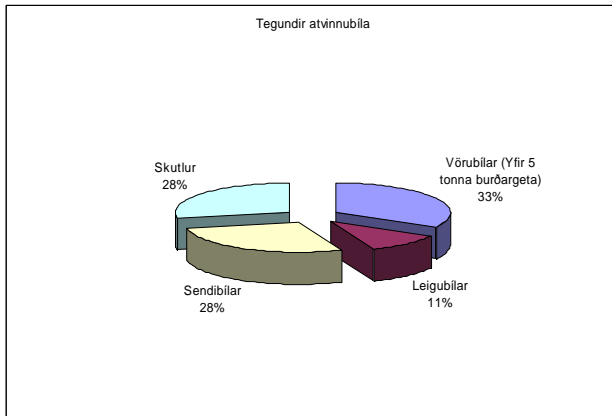
### Niðurstöður

Fyrst voru þátttakendur spurðir um bílbeltanotkun þeirra við vinnu sína. Gefnir voru 4 svarmöguleikar og voru svörin sem hér segir.



**Mynd 3.** Hlutfall eftir svarmöguleikum sem gefnir voru.

## Tegundir atvinnubíla

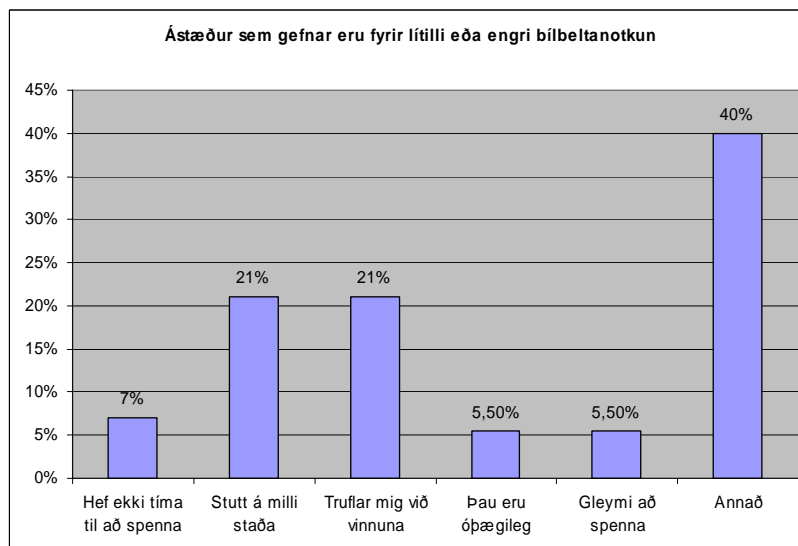


Mynd 4. Hlutfall atvinnubíla eftir tegundum

Undirrituðum lék forvitni á að vita hvort áberandi munur væri á bílbeltanotkun atvinnubílstjóra eftir því hvers eðlis atvinna þeirra væri. Miðað við samtöl við þá einstaklinga sem tóku þátt í könnuninni virðast bílstjórar stærstu bílanna þ.e. flutningabílar og malarflutningabílar o.þ.h. sem er stærsti hópurinn, jákvæðastir gagnvart bílbeltanotkun og duglegastir að nota bílbeltin en minnst virðist bílbeltanotkun vera hjá leigubílstjórum sem er minnsti hópurinn. Bílstjórar á sendibílum og skutlum virðast dreifast nokkuð jafnt á alla svarflokka.

## Ástæður fyrir því að nota ekki beltin

Í könnuninni var spurt um ástæður þess að bílbeltin væru ekki notuð og eru niðurstöðurnar eftirfarandi.



Mynd 5. Ástæður sem þátttakendur gáfu fyrir lítilli eða engri bílbeltanotkun.

Á þessu má sjá að ýmsar ástæður eru gefnar fyrir því að nota ekki bílbeltin. 40% aðspurðra gáfu aðrar ástæður en þá svarmöguleika sem gefnir voru og voru þær eftirfarandi:

- Ávani
- Leti
- Bílbelti ekki til staðar í bílnum
- Tel mig undanþegin lögum um bílbeltanotkun
- Tel mig í meiri hættu á að slasast með bílbelti en án þeirra

Sú ástæða sem í langflestum tilfellum var gefin fyrir lítilli eða engri bílbeltanotkun var að þátttakendur töldu sig undanþegna lögum um bílbeltanotkun. Í lögum um þetta segir eftirfarandi:

### **Reglur**

*Um undanþágu frá notkun öryggisbeltis  
Nr. 204 frá 26.maí 1993*

#### 1. gr.

Ekki er þeim skylt að nota öryggisbelti sem hefur meðferðis læknisvottorð er undanþiggur hann notkun þess af heilsufars- eða læknisfræðilegum ástæðum.

#### 2. gr.

Enn fremur er ekki skylt að nota öryggisbelti:

- a. Við akstur í atvinnuskyni þar sem hraði er jafnan lítill og hlutaðeigandi þarf að fara úr og í bifreiðina með stuttu millibili,
- b. Við akstur lögreglubifreiðar við flutning handtekinna manna eða annara, sem hætta kann að stafa af, og við sérstaka öryggisgæslu,
- c. Við akstur leigubifreiðastjóra við flutning farþega í atvinnuskyni,
- d. Við akstur við erfiðar eða hættulegar aðstæður utan þéttbýlis, svo sem í mikilli ófærð eða þar sem hætta getur verið á skriðuföllum eða snjóflóðum.

#### 3. gr.

Reglur þessar sem settar eru samkvæmt 71. gr. Umferðarlaga, nr 50 30. mars 1987, sbr. lög nr. 44 7. maí 1993, öðlast gildi 1. júní 1993

Jafnframt falla úr gildi reglur um notkun öryggisbeltis í bifreið, nr. 105 26. febrúar 1988.

Niðurstaða könnunarinnar vekur spurningar um hvort að ekki sé tímabært að endurskoða undanþáguákvæði þetta þar sem ætla má að hægt sé að teygja einstök atriði hennar til og frá vegna þess hvað reglugerðin er í raun lóðin.

## Aldur ökumanna

Þátttakendur í könnuninni voru spurðir um aldur og starfsaldur til þess að sjá hvort tengsl væru á milli aldurs og bílbeltanotkunar. Eftirfarandi er meðalaldur í þeim 4 svarflokkum sem gefnir voru við spurningu nr.1 í könnuninni.

|   |                          |
|---|--------------------------|
| - <i>Nota beltin alltaf</i>               | <b>37 ára meðalaldur</b> |
| - <i>Nota beltin aldrei</i>               | <b>32 ára meðalaldur</b> |
| - <i>Nota beltin í yfir 50% tilfella</i>  | <b>35 ára meðalaldur</b> |
| - <i>Nota beltin í undir 50% tilfella</i> | <b>33 ára meðalaldur</b> |

Á þessu má sjá að meðalaldurinn er hærri hjá þeim sem nota bílbeltin alltaf eða í meira en 50% tilfella heldur en hjá þeim sem nota beltin aldrei eða í minna en 50% tilfella. Það virðist því sem yngri ökumenn noti bílbeltin minna en eldri ökumenn.

Einnig voru þátttakendur spurðir um starfsaldur og er eftirfarandi meðalaldur í þeim svarflokkum sem voru í spurningu nr. 1 í könnuninni.

|   |                               |
|---|-------------------------------|
| - <i>Nota beltin alltaf</i>               | <b>11 ár meðalstarfsaldur</b> |
| - <i>Nota beltin aldrei</i>               | <b>10 ár meðalstarfsaldur</b> |
| - <i>Nota beltin í yfir 50% tilfella</i>  | <b>11 ár meðalstarfsaldur</b> |
| - <i>Nota beltin í undir 50% tilfella</i> | <b>10 ár meðalstarfsaldur</b> |

Þessi svör gefa til kynna að starfsaldur þeirra sem nota bílbeltin alltaf eða í meira en 50% tilfella er hærri en hjá þeim sem nota beltin aldrei eða í minna en 50% tilfella þó ekki sé mikill munur þar á.

## Lokaorð

Könnun þessi náði einungis til 94 atvinnubílstjóra á höfuðborgarsvæðinu og þ.a.l. varla hægt að telja hana hávísindalega. Undirrituðum þykir hún þó gefa ágæta mynd af bílbeltanotkun atvinnubílstjóra og hugarfari þeirra gagnvart bílbeltanotkun. Ekki er hægt að greina marktækan mun á milli kynja miðað við þessa könnun eins og vonast var til þar sem því miður voru einungis 2 konur í úrtakinu. Í samtölum við þátttakendur kom í ljós að mikill meirihluti þeirra segist alltaf nota bílbelti þegar ekið er úti á þjóðvegum og þegar þeir eru á einkabílum sínum. Miðað við þau svör sem fengust við spurningunum sem lagðar voru fyrir þátttakendur þá er nokkuð ljóst að munur er á bílbeltanotkun atvinnubílstjóra miðað við aldur og starfsaldur. Eldri og reyndari ökumenn virðast nota bílbelti meira en þeir yngri og reynsluminni sem orsakast líklega af því að þeir yngri eru meira á sendibílum og skutlum og þ.a.l. mikið að fara inn og út úr bílunum yfir daginn. Eldri ökumennirnir eru bæði duglegri við að nota bílbeltin og með jákvæðara viðhorf gagnvart þeim, eldri ökumennirnir eru í flestum tilfellum ökumenn stærstu bílanna og leigubíla. Þó sker sig svolítið úr hvað viðhorf leigubílstjóra var í mörgum tilfellum neikvætt gagnvart bílbeltanotkun og sumir þeirra sögðust aldrei nota bílbeltin og komu jafnvel fram fullyrðingar um að þau væru stórhættuleg. Miðað við það sem hér hefur verið talið upp virðast atvinnubílstjórar almennt hafa jákvætt viðhorf gagnvart bílbeltanotkun þó að einn og einn sé þeim algerlega mótfallinn. Þeir atvinnubílstjórar sem ekki nota bílbelti, eða í færri en 50% tilvika, gera það ekki vegna þess að þeir eru sífellt að fara inn og út úr bílnum allann daginn og vitna í undanþáguákvæðið sem talað er um áður í skýrslunni.

---

Kjartan Benediktsson

Umferðarfulltrúi Slysavarnafélagsins Landsbjargar og Umferðarstofu

